

Le Saisonnier

Bulletin d'information de la Société d'histoire Rosemont-Petite-Patrie

Vol. 1 N° 4 * Été 2003

Il y a 100 ans, les usines Angus naissaient.

De 1892 à 1902, le Canadien Pacifique acquiert l'ensemble des terres qui lui sont nécessaires pour ses usines. La terre Crawford s'étendait entre la 1^{re} et la 10^e avenues et ce, jusqu'au boulevard Rosemont. Les usines auront une superficie totale de 17 acres à l'intérieur d'un terrain d'environ 350 acres.

Bâti en 1903, de style néo-roman, l'atelier de locomotives longeant la rue Rachel mesure 190 000 pi² et a été agrandi à deux reprises, en 1910 et en 1920. En 1904, l'ouverture de ce complexe industriel permet l'embauche de près de 7 000 ouvriers travaillant à l'entretien du matériel roulant, à la construction de locomotives et de wagons neufs et à la fabrication d'aiguillages pour les voies ferrées.

Les usines Angus constituent un des plus gros complexes industriels anciens de la ville. Lors de son ouverture, l'ensemble couvre une superficie de 47,86 hectares regroupant 68 bâtiments : ateliers, moulin à bois, magasin, école d'apprentis, hôpital, poste de pompiers... une ville dans la ville. Plusieurs de ces bâtiments existent toujours; parmi ceux qu'on a démolis, mentionnons la succursale de la Banque de Montréal.

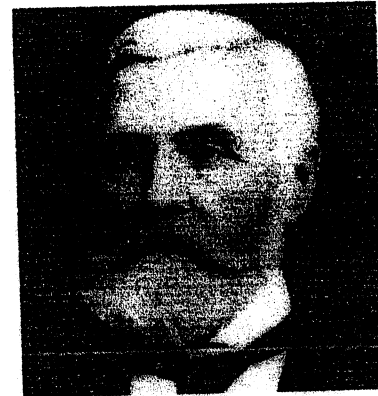
Les usines doivent leur nom à Richard Bladworth Angus.

Source : Pignon sur rue, les quartiers de Montréal, Michèle Benoît et Roger Gratton

Qui était ce monsieur Angus?

Richard Bladworth Angus (1831-1922), est né à Bathgate en Écosse. Il s'initia aux problèmes de finance en travaillant pour diverses institutions bancaires de Manchester et de Liverpool. Arrivé au Canada en 1857, il entra au service de la Banque de Montréal dont il devint directeur général, de 1869 à 1879. Il fit partie du syndicat qui, en 1890, entreprit la construction du Canadien Pacifique.

Il fut président de l'hôpital Royal Victoria, de 1893 à 1910, président de la Banque de Montréal, de 1910 à 1913 et co-fondateur et co-directeur du Canadian Pacific Railway Company, de 1880 à 1922. Il est décédé le 17 septembre 1922 dans sa belle maison de campagne à Senneville.



ANGUS, Richard Bladworth Archives nationales du Québec, collection Imaris



Manoir Angus
202, boulevard Gouin Ouest
Senneville, QC

Source : Références biographiques Canada-Québec, vol. 1, Louis-Alexandre Bélisle, de la Société royale du Canada, Éditions de la famille canadienne, 1978
Recherches : Marcel Meloche, S.H.R.P.P.

ACTIVITÉS À VENIR

27-28 sept. 2003

Journées de la Culture.

Le samedi, 27 septembre, présentation d'une mini-exposition dans le Parc Molson, de 10 h à 17 h.

En même temps, à la salle Ste-Gemma, ainsi que le dimanche, 28 septembre, nous présentons une grande exposition d'antiquités (vêtements, vaisselle, broderies, outils, etc.) et de photos.

29 septembre 2003

Assemblée générale annuelle de la Société, à 19 heures, en la salle Ste-Gemma. L'avis de convocation et l'ordre du jour sont joints à cet envoi. Il y aura élection de cinq membres du conseil d'administration. Venez nombreux!

Trois conférences seront présentées en première partie de la saison 2003-2004 :

5 octobre 2003

MARCEL TESSIER, nous parlera des PATRIOTES DE 1837 et de la CONFÉDÉRATION, de 1867 À NOS JOURS.

2 novembre 2003

JACQUES PHARAND nous racontera la belle époque des TRAMWAYS DANS ROSEMONT. Pour accompagner sa conférence, il y aura présentation sur diapositives ainsi que deux maquettes de tramways de 4 pieds de long.

30 novembre 2003

NICOLE GAGNÉ, historienne de l'art, viendra nous présenter MONTREAL VUE PAR LES PEINTRES, cité historique, métropole, ville moderne. Des diapositives illustreront les propos de Madame Gagné.

Rappel : Avez-vous songé à renouveler votre cotisation à la Société pour la saison 2003-2004 ?

Société d'histoire Rosemont-Petite-Patrie
2555, rue Holt Montréal (Québec) H1Y 1N4